

スライム原田の

ゲームに 挑戦!

スペシャル



火の鳥

～鳳凰編～

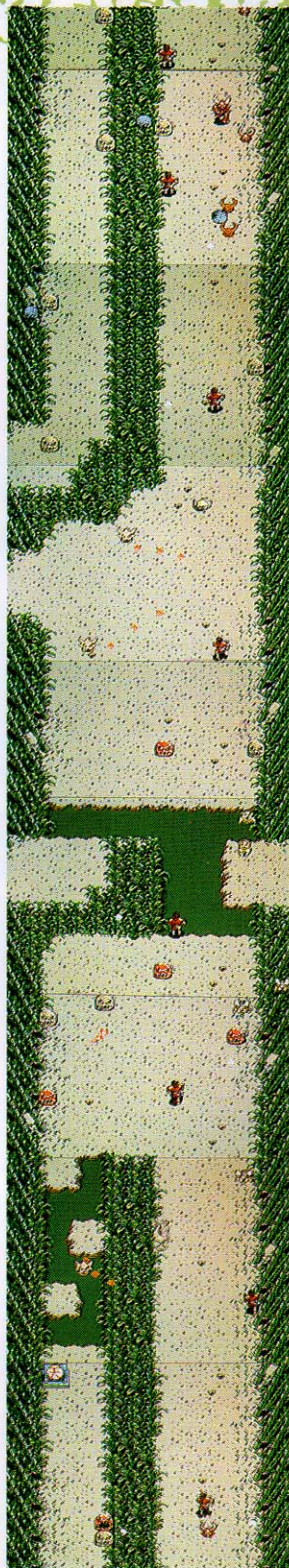
がんばれゴエモン!

からくり道中

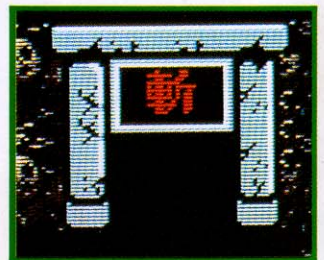
MSXマガジン6月号別冊付録

火の鳥

斬



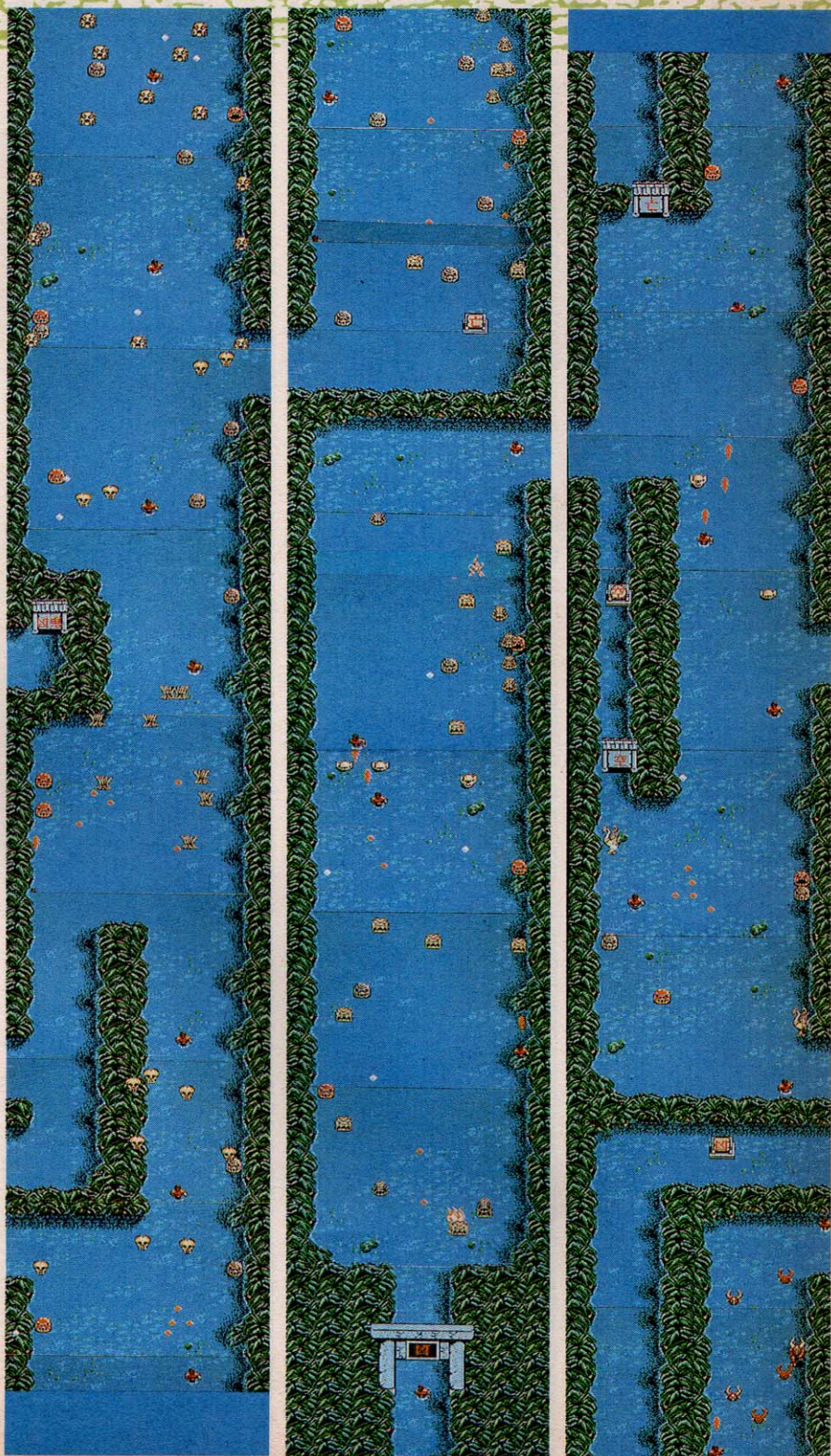
このステージでは、自分の攻撃力を強くする「てんとう虫」と、スピードアップ・アイテムの「ぞうり」を最高の段階までパワーアップさせる。また、「10倍楽しむカートリッジ」を持ってない人は「手箱」を集めておくこと。これがあれば、ゲームオーバーになっても、アイテムがそのまま再スタートできるのだ。ただし、これは最高5つまでしか持つことができないので、大切に使う。「天」の門は次のステージのボス「狂鬼」を倒さないと通れないので、挟まれてつぶされないうちに左に曲がること。「刃」の門の霊木は、すぐ左に曲がったところにあるぞ。パワーアップがすんだら「刃」の門を通ろう。ボスキャラの「斬鬼」のいる門に入るための霊木は「刃」の門をくぐって沼地をぬけ、右に曲がれば手に入る。沼地ではジャンプができないので、敵の攻撃には十分注意しよう。この道の左に曲がるところの近くに「方位磁石」がある。このアイテムは、好きなところにワープできるという便利なものなので、しっかり取っておくこと。この左に曲がるところから隣の道に入ると、すぐに「斬鬼」のいる門があるので、近くにある「砂時計」を取ってうまく入ろう。「斬鬼」は左右に動きながら火の玉で攻撃してくる。これに気をつけながら、攻撃すれば楽勝だ。



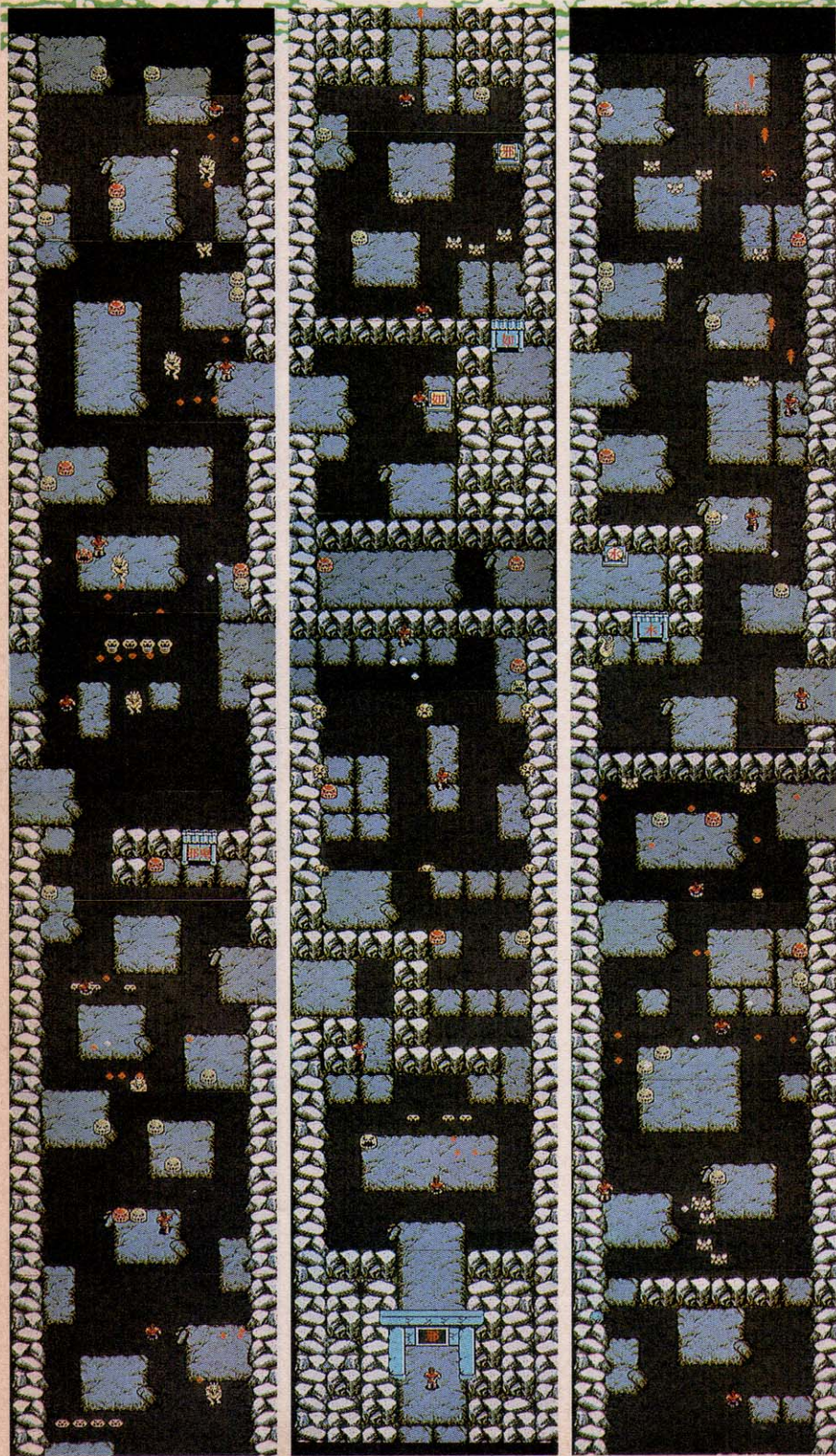
鳳凰編

凶

このステージでは「亡」の門を開けなければならない。スタートしてからずっと左に曲がっていれば、「亡」の霊木のある場所にいけるはずだ。あとは「亡」の門をくぐって「狂鬼」の霊木を取り右へ入り、その道をすくまた右に入れば「凶鬼」の門に入れる。「凶鬼」の放つ弾は、一定の時間が経過するか、攻撃することで爆発する。この弾にさえ当たらないように気をつけていれば、このボスキャラもそんなに強敵ではないぞ。なお「空」の門は、次のステージのボスキャラ「邪鬼」を倒さなければ通れない。



邪

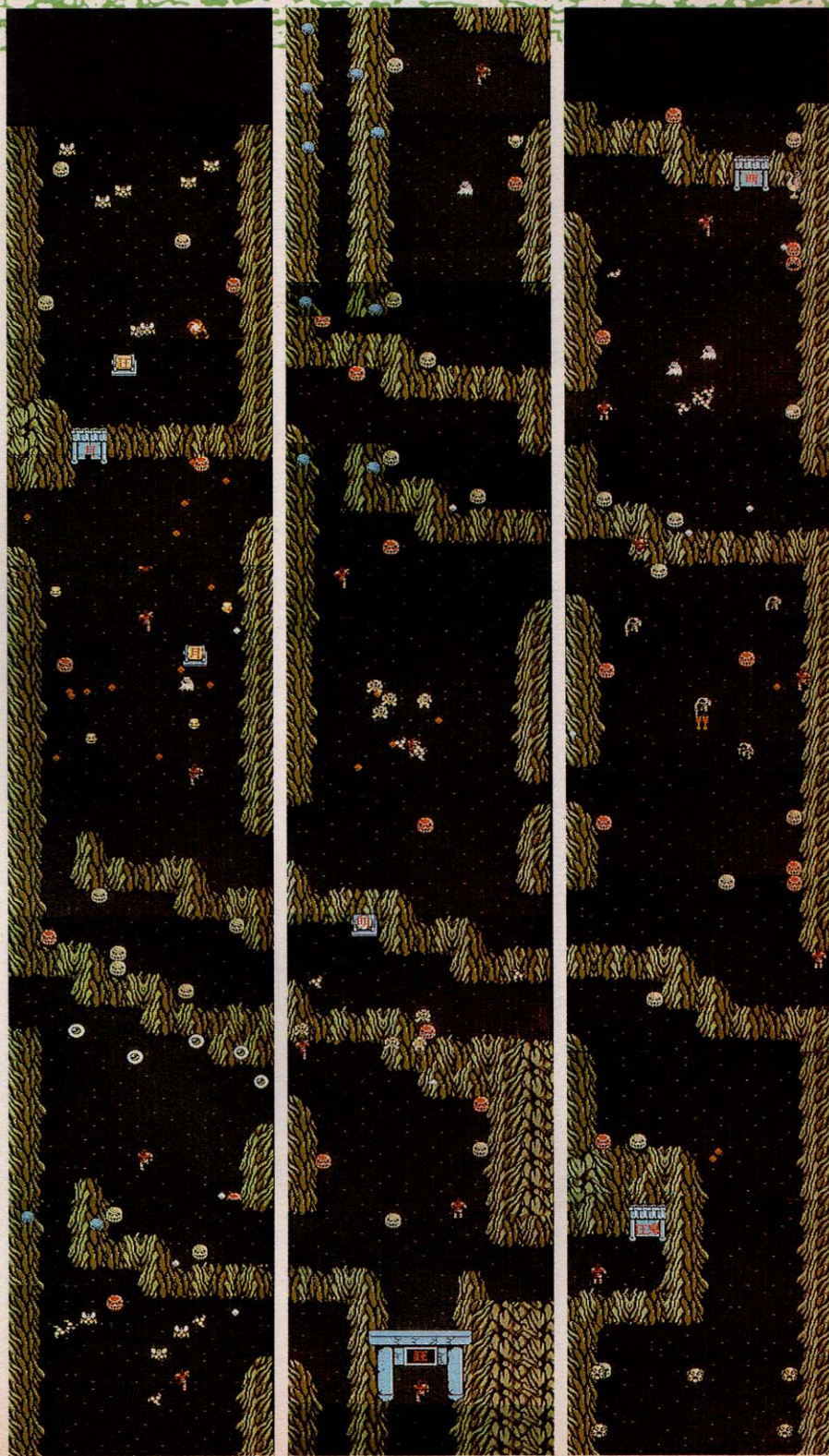


このステージでは、スタートして左に曲がるといきなり「邪鬼」の門が出現する。足場の悪い沼地が大半を占めてるので、岩から岩へジャンプしながら移動すればよい。敵の攻撃もこのあたりから激しくなってくるので、注意が必要だ。「邪鬼」の門のある道を右に曲がると「如」の霊木があるので、それを取ったらすぐに元の道に戻り「水」の門のある道へいこう。「水」の門を少しいったところで左に曲がると「如」の門がある。そこをくぐり「邪」の霊木を取れば、あとは「邪鬼」のいる門に行くだけだ。「邪鬼」を倒すと「狂」のステージに進む門と、「斬」のステージに戻る門が現れる。「斬」のステージの「天」の玉、「狂」のステージの「空」の玉を手に入れてなければ、ここから戻るとよい。

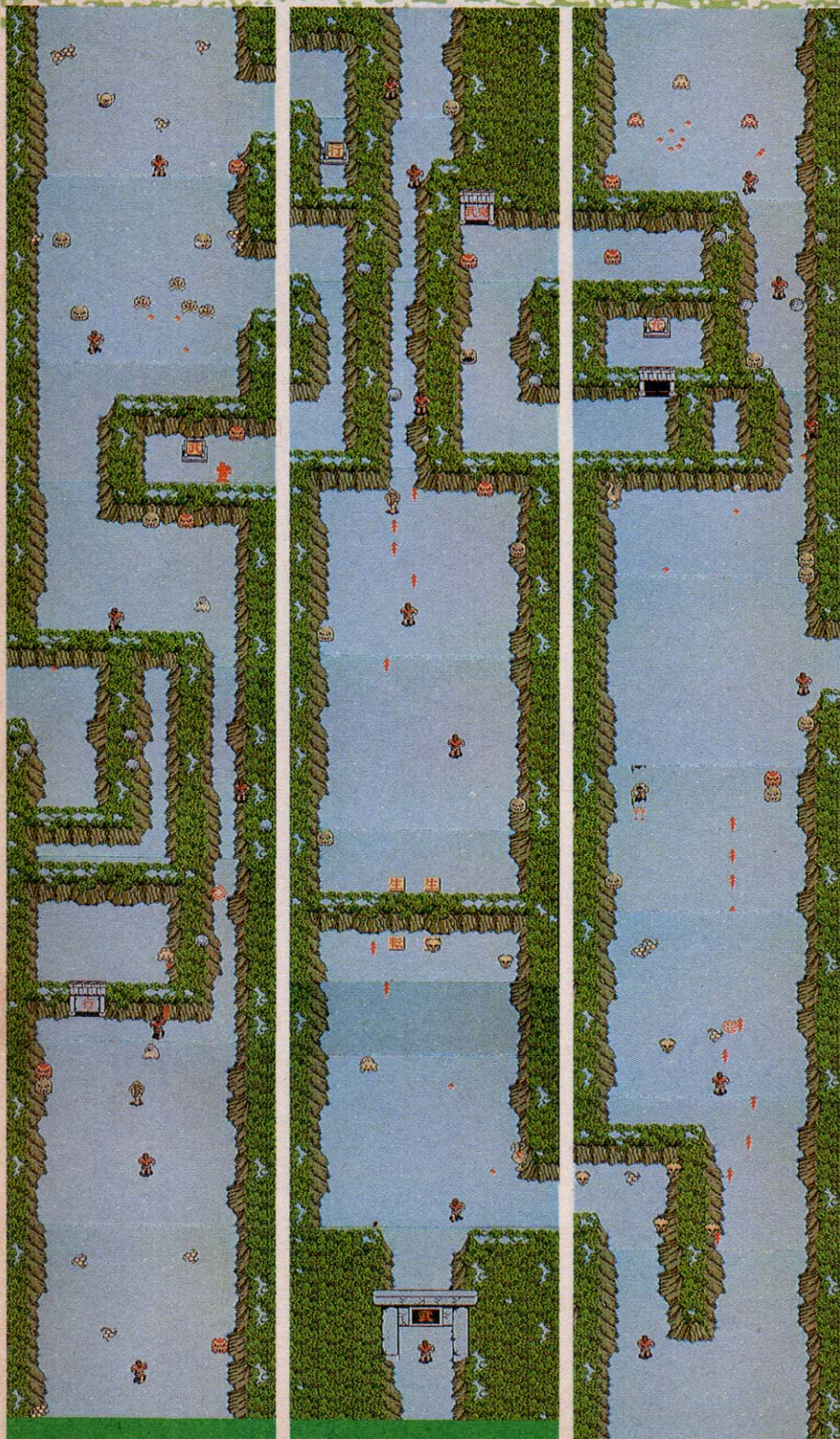


狂

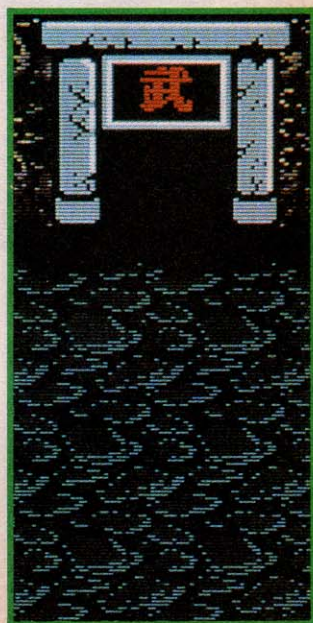
このステージは、隣に移るためのぬけ道が多いので迷いやすい。スタートしたら、なにも考えずに左へ左へと移動しよう。「月」の霊木のある場所にはずだ。そのまま、まっすぐ進んで「月」の門をくぐり「狂」の霊木を取り、もう一度「月」の門の前のすぐ近くにある左に抜ける道に入り、スタート地点に戻ろう。そこですぐ左に曲がると「狂鬼」のいる門にいける。壊すとアイテムが手に入る「泥人形」が、普通の武器では攻撃しづらいところにある場合があるので、武器を「円」か「六」に替えてうまく攻撃しよう。行き止まりが多いので、とにかく素早い判断が必要なステージだ。



武

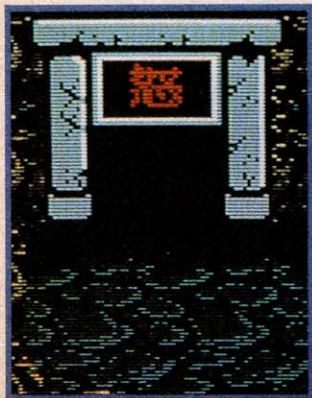


このステージは、行き止まりの道に隠された「転→生」を使わないとクリアできない。まず最初の「転→生」を抜けて道が狭くなったら、左側に「転→生」が隠されているので、そこを通り左に入って「武」の霊木を取る。「行」の霊木は少し早めに右に曲がるか、砂時計でスクロールを止めないと、取れないうちに画面がスクロールしてしまうぞ。「行」の門をくぐったら、あとは「転→生」をうまくみつけて「充」の門をくぐり、「充」の玉を取って「武鬼」と戦おう。このボスキャラはあまり動かないので、弾をうちながらジャンプして敵の弾をよければいい。ここからは「怒」と「狂」のステージにいける。すでに「狂」のステージの「心」の玉を取ってしまった人は、「方位磁石」を使って直接「邪」か「狂」のステージにいってしまうのもいい方法だ。5つの玉がそろったら次はいよいよ「怒」のステージだ。



怒心

このステージでは、いたるところに般若が配置されていて、こっちを見ながらぼろぼろ弾を撃ってくる。BGMや雰囲気もいままでは一転した、悪夢でうなされそうな不気味なステージだ。ここではスタートしてしばらくすると、道が3つに分かれる。真ん中は「死」の門へと通じているが、まだ霊木を持ってないので、左の道を進もう。するとまた3つに道が分かれる。ここで右に入ると「死」の霊木が手に入る。「転→生」をだしてここからでる。そして、もう一度この3つに分かれた道まで戻ってきて、今度は左に曲がると「怒鬼」のいる門はもうすぐだ。「怒鬼」は最後の敵だけあって、かなり手強い。ジャンプを駆使して敵の弾を避けながら、ひたすら攻撃を続けていけば、たとえ我王が死んでしまったとしても、敵のダメージは残っているのでかならず倒せるぞ。このゲームでの自分の武器は、「怒」のステージ以外は「炎」にしておくのが基本的に一番良いと思う。「怒」のステージは般若の攻撃を避けるために「円」が効果的。「羽根」は残ったら全部UPに使ってしまう。



ビッグボス集合!



斬のボス。火の玉を吹く。



凶のボス。破裂する弾をだす。



邪のボス。炎をはくぞ。



狂のボス。オノを発射する。



武のボス。ブーメランだ。



怒のボス。手裏剣を使うぞ。

ボスキャラを倒すと、ほかのステージの心の門を開けることができる霊木が出現する。ボスキャラの動きと武器を研究しよう。特に怒鬼は強敵だぞ!

そして、エンディング

エンディングは、はつきりいって感動ものだ。それから、エンディングのメッセージ表示中にHOMEキーを押すと、隠しメッセージがでるから試してね。

火の鳥 鳳凰編 完

METALSLAVE NAOKI

SOUND MOAI SASAKI
SG FURUKAWA

SPECIAL THANKS TO

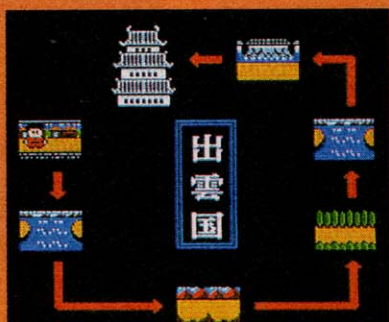
AKEMI KAMIO
ROOM 1013

AND YOU



が" おらよ、ついにあなたは
ただ" しいころをもった にんげ" んに
らまれがわかることが" て" をました。
あなたし" しんどの たにかいに かったので" す。





MSX2版の「がんばれゴエモン / からくり道中」は、ファミコン版とは違って49ステージ全部のマップが異なっているので、クリアするのはそう簡単にはいかない。今回は出雲国全7ステージのマップと情報屋に関して大公開してしまう。

情報屋には、「親分の書状」をくれるところと、くれないところの2種類がある。この書状を持っていると、3D地下迷路に入るためのお金がうーんと安くすんでしまったり、賭博屋や質屋に入れたりなど。これを持っているのといないのでは、ゲームの展開がまったく違ってきてしまうのだ。

というわけで、それではその情報屋の見分け方に入る。まずは情報屋に入って情報を聞く。そのときの情報に対する請求額は、ゴエモンが持っている金額によって違ってくる。31~999両のときは、持っている金額から30引いた金額を請求さ

れる。ところがお金を多く持っているときは、お金の1の位を5にしておけば、請求される金額はなんと300両ですむのだ。

そして再度情報屋に入る。そうすると、「若いの、どうした。またなにが聞きたいのか?」と尋ねる場合と、「若いの、どうした。まだなにが聞きたいのか?」と尋ねる場合がある。「また」と聞いてくる情報屋に3回通い続けると、「親分の書状」をくれるのだ。「まだ」と聞いてくる情報屋に3回いくと、有り金全部取られてしまうぞ。

また情報屋では、「ありそでうっぶん、なかそね あっはん」なんて、しょーもない情報だけでなく、かなり重要なことを教えてくれるかもしれないぞ。

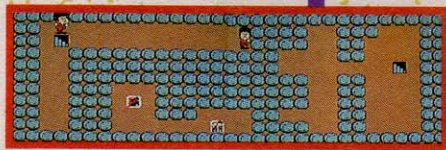
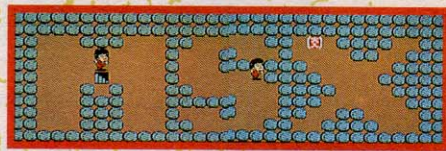
それから、「10倍楽しむカートリッジ」を持ってない人は、質屋にいて「お守り」を売ってみようね。

全マップ
出雲国
大公開!



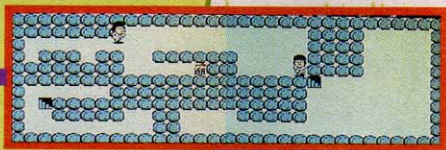
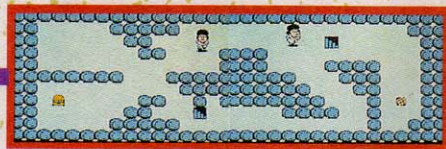
ステージ 1

宿場町



ステージ 2

漁村

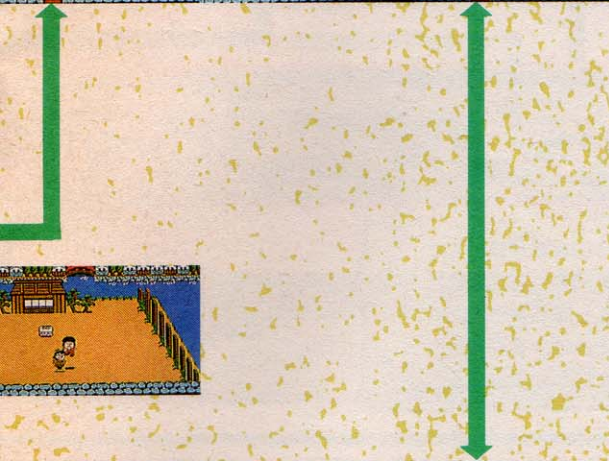


海にどぼんと
落ちたら1人減るぞ!

このステージは見てもらうと分かるけど、一直線に続いただけの単純な構成になっている。調子によってジャンプばかりしていると、海に落ちて死んでしまったなんてことになるから注意しよう。きわどいタイミングでジャンプしないと、アウトなんてことが多いから、地下通路をうまく利用して進んだほうが安全だ。手形は3つとも手に入るので、店で買う必要はない。体力の上限が上がる「ひょうたん」もあるので、しっかり取っておくこと。

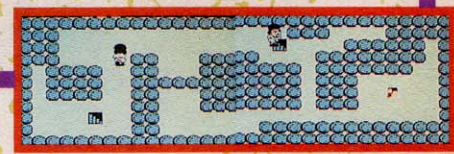


出雲国全マップ大公開!



ワープして、
ワープして、
もとに戻る?

このステージは、何度いっても同じ場所にまた戻ってしてしまうことがあるので、惑わされないよう気をつけよう。また、「親分の書状」をくれる情報屋はここにいる。ステージをクリアするには3つの手形を集めなければならないんだけど、そのうちの1つは店で買わなければならない。手形は150両するのでその分はしっかり稼ごう。



ステージ 3

山村



このステージも一直線にマップが続いている。ただし敵キャラの攻撃が激しくなるので、十分注意しよう。細い橋しか、かかってないところが多いので、渡るときは慎重に。ゴエモンが死んでしまうと「親分の書状」もなくなってしまうからね。手形は1つしか手に入らないので2つは店で買おう。また、ここでは地下通路で近道をするのがあまりできなくなっている。真面目に地上を進んだほうがよさそうだ。

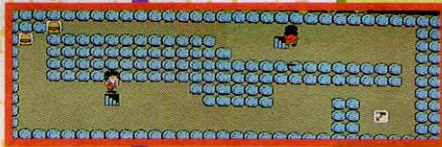
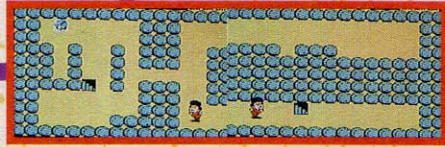


ステージ 4

農村

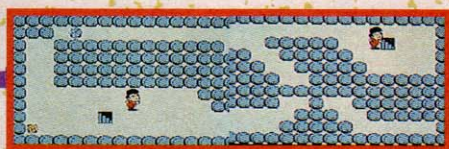


出雲国全マップ大公開!



このステージにも「親分の書状」をくれる情報屋がいるぞ。なくしてしまった人は、ここで再度手に入れておこう。手形は3つ手に入るし「ひょうたん」もあるので、地下通路にはかならず入ること。時間に余裕がある人は、小判の入った壺が3つ一直線に並んだところを、いったりきたりしてお金を稼ぐといい。

「親分の書状」をくれる情報屋がいるぞ!



おもしろ格言とヒント極小辞典

人間は考えるアシである——人間の尊さの一切は思考することの中にある。ゲームたるもの、すぐに攻略本に頼ることなく、そのゲームをきわめることに尊さを見いだせ。

死人にグチなし——ゲームオーバーになっても、ぐちぐちといっけはいけない。
手持ちブタさん——今回、イノシシやニワトリはゲームにでてるのに、ブタはゲームにはだしてもらえず、したがって仕事のないブタさんはヒマだの意。

ありそでウツフン、中曽根アッハン——コナミのゲームは、常におもしろさ、楽しさが凝縮されており、総理総裁も思わず喜ぶの意。

汝の今日は永遠なり——あなたが今やっているゲームから得られる知識は、やがて次に出てくるコナミのゲームの攻略のために永遠に役立つであろう。

哲学の第一歩は不信にある——いけない/ おかしい/ 不思議だ/ と思う気持ちは、ゲーム哲学をきわめるための第一歩だ。

僕らはみんな起きている、起きているから眠いんだ——ゲームの開発が佳境に近づいたころの深夜のコンピュータルームで開発者たちのうたう歌。

海の端、飛ばばかいろのひよりあり——漁村で海の向こうへJumpしてみよう。道中の元気みなぎる宿屋かな——宿屋に

泊まると体力満タン。

ハリセンに岩をもくたく威力かな——地下通路では、ハリセン(キセルでも可)で壊せる岩がある。

岩くだきカブトが光る五月晴れ——岩の攻撃は、カブトで防げる。

時はカネなり小判はうなり——時間は砂時計を買うと増え、パチンコを買うと小判投げ可能。

巻物に秘伝みつつけてコンティニュー——券物を取るとコンティニューできる。

ロウソクのひかりに光る入口や——地下通路の入口は、ロウソコを買うと見える。
ひかえおろうこのインロウは無敵なり——インロウを持っていると、人の敵に対し



ホホウ、かなりトリッキー!
ぞうり3つが重要なステージだ。

このステージは、地下通路を通らなければクリアは不可能だ。しかも、行き止まりと思っていた海の向こうに陸があったりして、かなりトリッキーなステージといえる。ここでは、「ぞうり」を3つ持っていることがどれだけ重要か、地下通路を見てくれればわかると思う。「エレキガニ」の攻撃もけっこうきついし、「飛脚」のスピードも早いので、「よろい」と「お守り」はかならず持っておこう。



隠しコマンドは便利だ!

ては無敵になる。

行き止まりキセルが泣いている地下通路—
キセル攻撃がなければ、地下通路はクリアできないときがある。

石垣にあるはずなからう通行手形—
石垣ステージは通行手形がいらない。

気をつけろオハバのバクダン命取り—
腰元の爆弾には注意しないと、GAME OVERの近道になってしまうぞ。

2回目のアイテム価格はインフレよ—
店で買うアイテムは、2回目以降買うときは値上がりするぞ。

このゲームはかなり難しいから、隠しコマンドなしじゃ、クリアは至難のワザ。というわけで、数ある隠しコマンドの一部を紹介しよう。

くるくるてん **SPACE**

暗号入力モードのときに入力。「1Pプレイ」のとき、ゴエモンのかわりにねずみ小僧になる。

きみちゃんげんき

これも暗号入力モードのときに入力。体力の上限が最大値になる。

あけみさんのさいふ

これも同じ方法で入力。お金が最初から2000両になる。

つづきがしたい

同上。コンティニューができるようになる。

すきやねん

ポーズをかけて、キーボードから入力する。「おみっちゃん」に触れると10両もらえる。

おやぶん

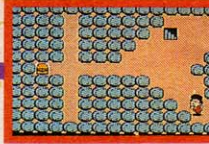
3D迷路に入ったときにポーズをかけて、キーボードから入力する。3D迷路のマップがなくても、迷路の構造がわかる。

ステージ 6 城下町

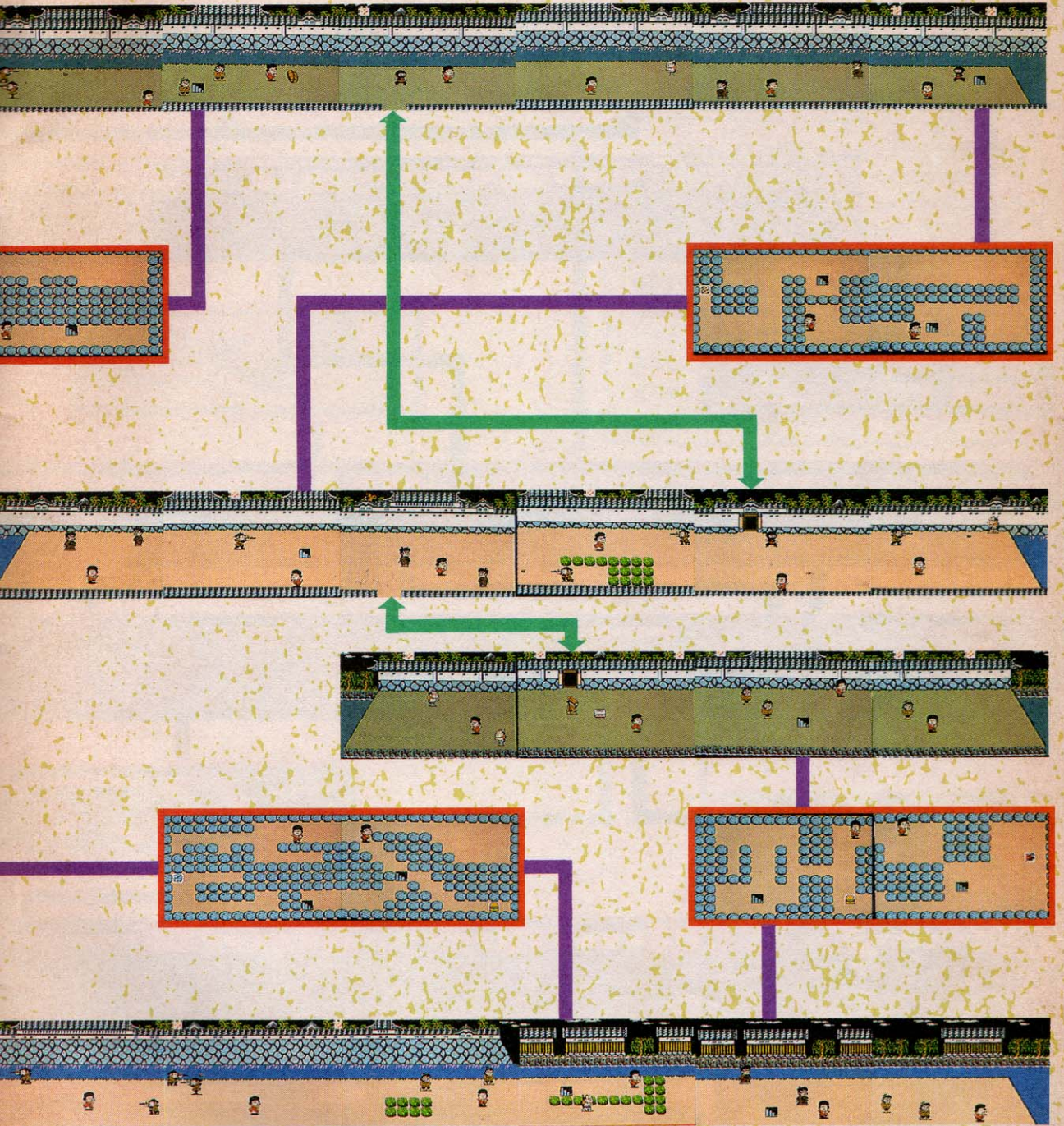


このステージは城下町なので、手形を集める必要はない。ここは敵の攻撃も激しいし、体力を回復させるための店もないので、長居は無用。さっさとクリアしてしまおう。ただし、ゴエモンのジャンプ力で飛び越えられないところもあるので、ここも地下通路を探して通る必要があるぞ。

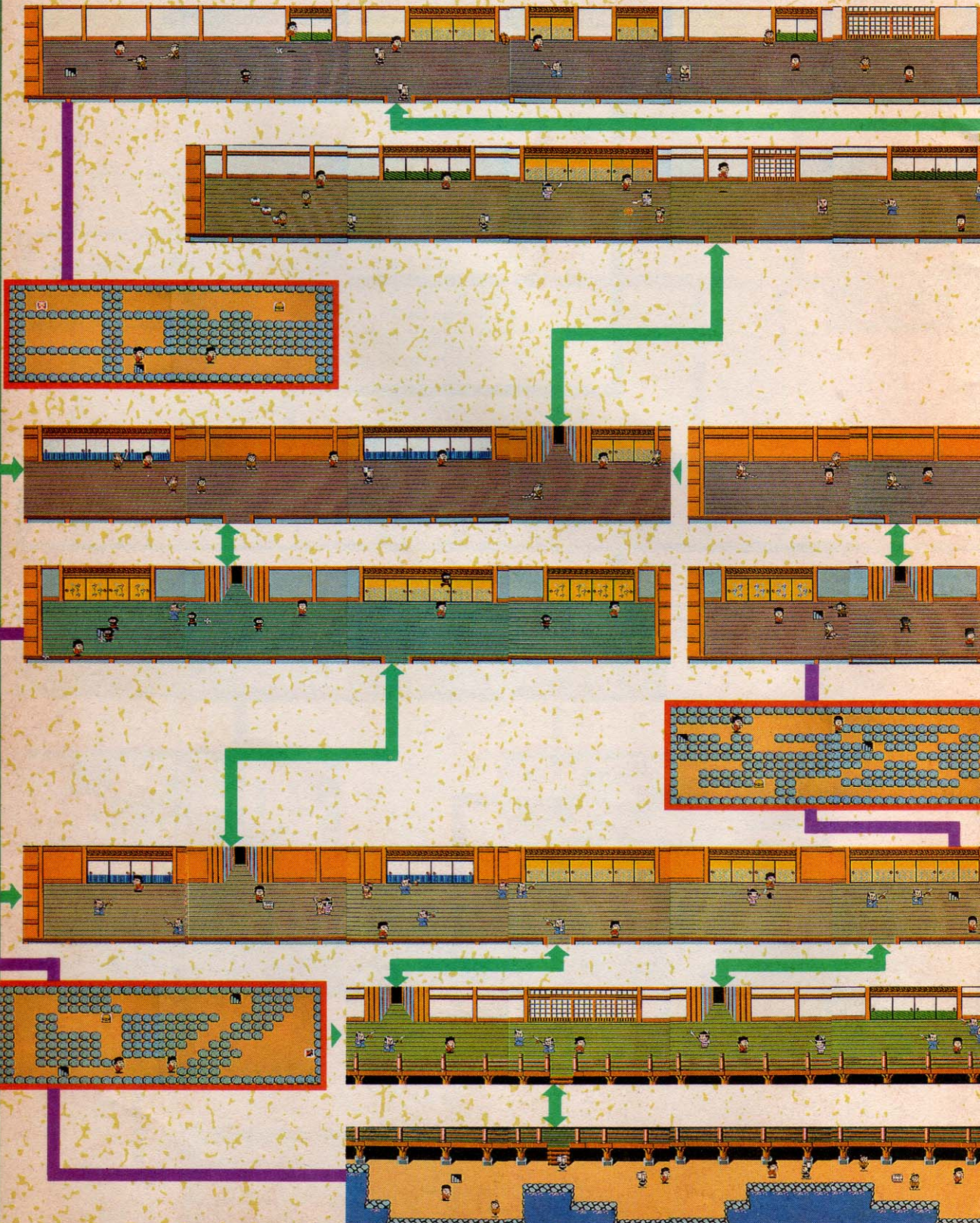
長居は無用! さっさとクリアね。



出雲国全マップ大公開!

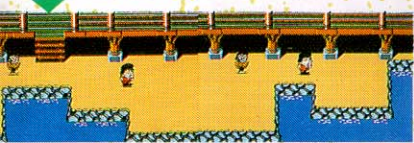
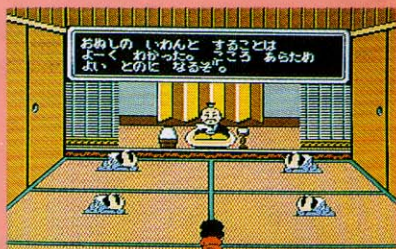


ステージ 7 城内





このステージでいよいよ城内に入る。出雲国も大詰めに入ったわけだ。「城内になんで店があるの」とか、「なんでスリがいるんだ」、なんて考えないように。とにかく複雑なマップになっていて、いきなりワープしてしまったり、地下通路に入っても向こう側にいけなかったり、もう大変なのだ。殿様の部屋の特徴は松の模様の障子だ。よく、障子を見てね。また、地下通路でジャンプしても向こう側にいけそうもないところや、アイテムが取れないところなどでも、キセル（ねずみ小僧なら、ハリセン）でたたくと壊れる岩もあるぞ。



エンディング



編集長/ロバート田口
編集/メリー芳賀
ゲーム&ライター/スライム原田

フォト/チェリー山田
デザイン/冗談じゃないよ藤瀬

スライム原田の

ゲームに 挑戦!

スペシャル



火の鳥
～鳳凰編～

がんばれコエモン/
からくり道中